

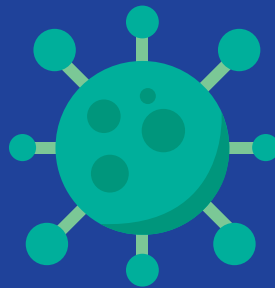
GABAY SA KALIGTASAN AT KALINISAN LABAN SA COVID-19 PARA SA INDUSTRIYA NG NIKEL



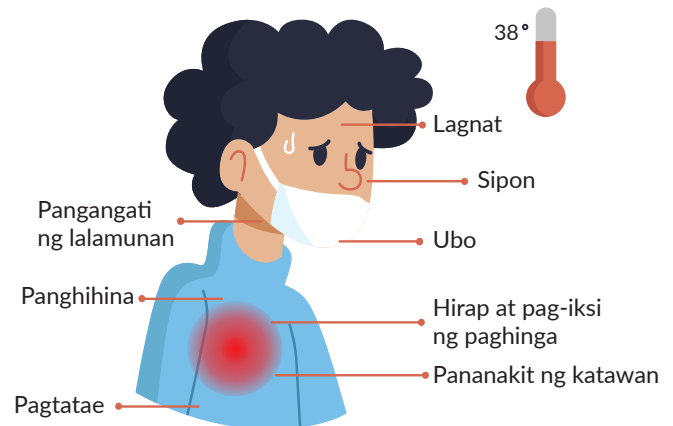
Ang gabay para sa kaligtasan at kalinisan laban sa COVID-19 ng Philippine Nickel Industry Association o PNIA ay naglalayong hikayatin ang mga kumpanya at mga empleyado sa Industriya ng Nickel na gumawa ng mga hakbang upang maiwasan at malabanan ang pagkalat ng COVID-19 virus sa mga opisina, komunidad at tahanan.

ANO ANG COVID-19?

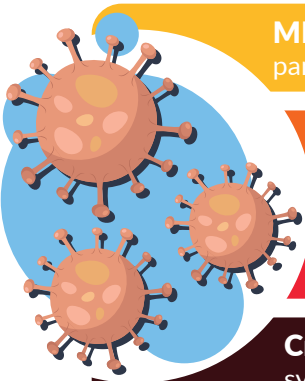
Ang COVID-19 ay isang bagong uri ng mikrobyo na kumakalat sa mga tao at nagdudulot ng iba't-ibang uri ng sakit, gaya ng karaniwang ubo't-sipon at maaring umaabot sa malubhang impkasyon. Maari itong maging sanhi ng Pneumonia, Acute Respiratory Syndrome, problema sa bato, at pagkamatay. Ayon sa World Health Organization o WHO, ang Covid 19 ay isang pandemiko at nakakaapekto sa maraming bansa sa buong mundo.



MGA SINTOMAS NG COVID-19



LEVELS OF INFECTION



MILD - Hindi nagpapakita ng ano mang sintomas o asymptomatic. Maaari ding makaramdam ng pangangati ng lalamunan, ubo, sipon at hirap sa paghinga.

MODERATE - Nagpapakita ng lahat ng mga pangkaraniwang sintomas tulad ng pangangati ng lalamunan, ubo, sipon, hirap sa paghinga na may kasamang lagnat na may temperaturang 38.0°C

SEVERE - Nagpapakita ng mga sintomas na nabanggit sa mild at moderate, may edad, may iba pang uri ng sakit, at may pneumonia

Critical - Nagpapakita ng mga malalang sintomas at mayroong acute respiratory distress syndrome o ARDS

TRANSMISSION OF COVID-19

Ang pangunahing paraan ng pagkahawa ay sa pamamagitan ng mga patak o droplets mula sa pagbahing, pag-ubo o pagsalita ng isang taong may impeksyon. Ang virus ay naiiwan sa mga bagay-bagay at maaaring mahawa kapag nahawakan ang mga ito. Maaring magka Covid 19 kapag ang mga droplets ay tumama sa bibig, ilong o sa mga mata.



Ang virus ay parang mga maliliit na patak ng tubig o droplets. Dahil mabigat ang mga ito, hindi ito nananatili sa hangin. Mabilis itong nalalaglag sa sahig o sa mga bagay-bagay. Maaring mabuhay ang virus hanggang:

3 Oras kapag sa aerosol

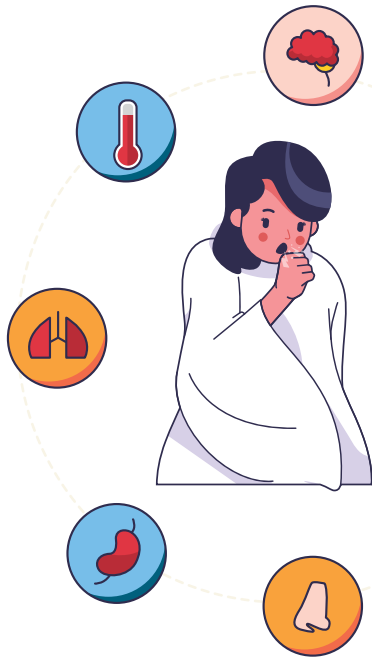
24 Oras sa karton

4 Oras sa tanso

2-3 Araw sa mga bagay na plastic at bakal

TUNGKOL SA COVID 19

KLASIPIKASYON NG MGA KASO NG COVID-19



SUSPECTED CASE

Napapabilang sa mga sumusunod:

- May acute respiratory illness o sakit na may kinalaman sa baga tulad ng ubo at panakit ng lalamunan
- Nakisalamuha sa isang CONFIRMED o PROBABLE COVID-19 patient sa loob ng 14 na araw bago nagsimula ang mga sintomas
- Nagkaroon ka ng biglaang karamdaman sa baga, may malubhang sintomas at kinakailangang ma-ospital

PROBABLE CASE

Napapabilang sa sumusunod:

- Napabilang sa SUSPECT CASE at hindi maliwanag ang resulta ng Covid 19 test.
- Napabilang sa SUSPECT CASE at hindi maaring sumailalim sa Covid 19 test.

CONFIRMED CASE

May laboratory confirmation ng impeksyon, kahit walang pinapakitang sintomas ng virus.

MGA LUGAR KUNG SAAN MAARING MAHAWA NG VIRUS.



Mga lugar na maraming tao, at mga hindi nakasuot ng face mask.

- Mga pangkaraniwang lugar: palengke, mall, kainan, opisina, tanggapan ng pamahalaan, at mga bulwagan.
- Mga pampublikong sasakyan gaya ng: tren, barko, bus at jeep



Mga lugar kung saan may taong delikadong mahawa, at may mga pasyenteng positibo sa virus

- Mga pasyenteng suspected, probable o confirmed
- Mga pasyenteng may karamdaman sa baga
- Mga ospital at klinika na may iba't-ibang pasyente

MGA PAMAMARAAN KUNG PAANO MAPROTEKTAHAN ANG SARILI

PANATILIHIN ANG KALINISAN SA SARILI

- Ugaliin ang puspusang paglinis ng kamay gamit ang sabon at tubig.
- Gumamit ng alcohol na mayroong 60% ethanol o isopropanol kung walang sabon at tubig.
- Takpan ang bibig ng tissue o tela sa pag-ubo at pag-bahing. Itapon ng maayos ang ginamit na tissue at hugasang mabuti ang kamay
- Iwasan ang paghawak sa mata, ilong at bibig.

Magsagawa ng sanitation at thermal monitoring station sa mga pasukan ng gusali. Ang mga empleyadong makikitaan ng mga sintomas ay kinakailangang agad magpatingin sa klinika.

Kailangang may PPE, at iba pang gamit pamproteksyon tulad ng face masks, alcohol, tissue at goggles.

Ang lahat ng papasok sa gusali ay kukunan ng temperatura upang makasiguro na walang sintomas ng flu.

Magsagawa ng mga hakbang sa paghanda ng pagkain para ligtas sa virus. Kailangan magsusuot ng mga PPE tulad ng hairnet, face mask at beard snoods.

Hikayatin ang mga empleyado na palakasin ang kanilang resistensya sa pamamagitan ng tamang pagkain, ehersisyo at bitamina

Kailangang naka mask ang mga empleyado sa lahat ng oras.

SUMUNOD SA PATAKARAN UKOL SA SOCIAL DISTANCE.

- Iwasan ang mga meeting o anumang pakikipagugnayan.
- Panatilihin ang hindi baba sa 1 metrong pagitan kapag may ibang tao.
- Maglagay ng mga harang tulad ng plastic o acrylic glass kapag kailangan makipag usap sa iba.

Palawakin ang pagpapalaganap ng impormasyon. Maaring maglagay ng mga poster at tarpaulin na may mensahe tungkol na COVID-19.

Hikayatin ang mga empleyado na nanggaling sa ibang bansa, paliparan, ospital at pasyalan na sumailalim sa thermal monitoring and sanitization

Hikayatin ang mga drayber at mga pasahero ng mga sasakyan na mag disinfect gamit ang chemical disinfectant, lalo ng kung galing sa minahan.

Isolation measures para sa suspected, probable and confirmed cases:

Suspected Case

Manatili sa quarantine area ng 14 na araw para maobserbahan

Probable Case

Manatili sa quarantine area para masuri at maobserhan kung may karamdaman.

Confirmed Case

Dalhin sa medical facility, o sa quarantine area para magamot ng maayos



COVID-19 SHIPMENT PROTOCOL



May mga natatanging gabay at protocol para sa shipping process dahil kasama dito ang pakipag ugnayan sa maraming tao. Ang proseso ay pinalawak upang maiwasan ang pagkalat ang virus. Ang mahigpit na pagpapatupad ng kalinisan, physical distancing at pag-iwas sa anumang uri ng ugnayan ay sinama na sa proseso.

SHIPMENT ACTIVITIES

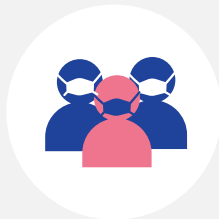
To achieve the goal, the shipment process is delineated as follows:

MGA LAYUNIN

Ang bagong shipping process ay naglalayon na:



Mabawasan ang pakikipag uganayan



Kung maari ay limitahin ang direktang ugnayan sa 2 o 3 tao

Updated Shipping Process

| I. EMBARKATION STAGE | | | |
|------------------------------------|-----------------------------------|-------------|---|
| ACTIVITY | FREQUENCY | VENUE | PERSON TO PERSON CONTACT |
| Vessel arrival documentation | Once, upon vessel arrival only | Vessel Room | Vessel Crew |
| | | | Shipping Agent Rep |
| II. SHIPLOADING STAGE | | | |
| ACTIVITY | FREQUENCY | VENUE | PERSON TO PERSON CONTACT |
| Initial Draft Survey | Once, upon vessel arrival only | Pumpboat | Vessel Crew |
| | | | Draft Surveyor |
| Daily Draft Survey | Daily | Pumpboat | Vessel Monitoring/ Shipping Dept Head / Draft Surveyor |
| Shiploading Coordination | Daily | Vessel deck | Vessel Crew |
| | | | Vessel Monitoring |
| Vessel Communication and Relations | As needed | Vessel room | Vessel crew Shipping dept head / Vessel Relations Officer |
| Daily SOF Monitoring and Recording | Daily | Vessel room | Vessel crew |
| | | | Shipping Agent Rep |
| | | | Vessel Monitoring |
| Final Draft Survey | Once upon vessel completion only | Pumpboat | Vessel Crew |
| | | | Draft surveyor |
| III. DISEMBARKATION STAGE | | | |
| ACTIVITY | FREQUENCY | VENUE | PERSON TO PERSON CONTACT |
| Final SOF Reconciliation | Once, Upon Vessel Completion Only | Vessel Room | Vessel crew |
| | | | Shipping agent rep |
| Final Documentation | Once, Upon Vessel Completion Only | Vessel Room | Vessel crew |
| | | | Shipping Agent Rep |
| | | | Shipping Dept Head |

COVID-19 SHIPMENT PROTOCOL

MGA HAKBANG UPANG MALIGTAS SA COVID 19 HABANG PINAPATUPAD ANG PROSESO.

Ayon sa implementasyon ng nasabing shipping process, kailangang gawin ang mga sumusunod:



Lahat ng mga shipping personnel kasama ang shipping agent, ang kinatawan ng gobyerno, stevedores at third party/ancillary providers ay kinakailangang sumailalim sa temperature check bago sumakay sa barko.

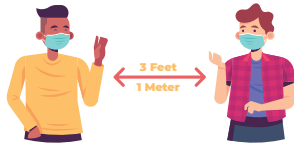


Ang kumpanya ay magbibigay ng mga face mask, alcohol at tissue sa mga personnel. Bibigyan din ng goggles kung kinakailangan ng makipag-ugnayan sa ibang tao.

Mga pangunahing hakbang para sa on-duty ay ang mga sumusunod:



PANATILIHIN ANG KALINISAN SA SARILI



PANATILIHIN ANG HINDI BABABA SA 1 METRONG PAGITAN KUNG MAY IBANG TAO.



DALHIN SA QUARANTINE AREA KUNG SINUMAN ANG MAY LAGNAT PARA SA OBSERBASYON AT PAGSUSURING MEDIKAL



MAGSUOT NG GOGGLES KAPAG DIREKTANG MAKIKISALAMUHA SA IBANG TAO



LAGING MAGSUOT NG MASK

DISINFECTION PROCESS PARA SA EMBARKATION AT DISEMBARKATION



Ang mga stevedores, port personnel at security personnel ay kinakailangang sumailalim sa thermal scanning or check-up kapag nakaramdam ng sumusunod:



Lagnat na mas mataas sa 380c



Ubo



Sipon



Pangangati/Pamamaga ng lalamunan



Pananakit ng ulo



Pagtatae



Hirap sa paghinga



Ang sino man sa mga stevedores na makikitaan ng sintomas ay hindi maaaring sumakay sa barko.



Ang mga stevedores na pumasa sa pagsusuring medical ay maaaring sumakay sa barko. Kailangan nila pumunta sa Station 1, at nakasuot ng personal protective equipment tulad ng:



Proteksyon sa mata o eye goggles



Proteksyon sa mukha o Surgical Mask

COVID-19 SHIPMENT PROTOCOL

MGA PAMAMARAAN NG PAGTANGGAP NG MGA CARGO VESSEL SA PORT NG KUMpanyA

